



**2022 MALİ YILI**

**BAİBÜ**

**GEREDE MESLEK YÜKSEKOKULU**

**FAALİYET RAPORU**

**GEREDE 2023**

## İÇİNDEKİLER

<b>SUNUŞ</b> .....	<b>3-4</b>
<b>I- GENEL BİLGİLER</b> .....	<b>4-5</b>
<b>A- Misyon ve Vizyon</b> .....	<b>5</b>
<b>B- Yetki, Görev ve Sorumluluklar</b> .....	<b>5</b>
<b>C- İdareye İlişkin Bilgiler</b> .....	<b>5</b>
1- Fiziksel Yapı.....	6-11
2- Örgüt Yapısı.....	12
3- Bilgi ve Teknolojik Kaynaklar .....	13
4- İnsan Kaynakları .....	14-16
5- Sunulan Hizmetler.....	17-19
6- Yönetim ve İç Kontrol Sistemi .....	18
<b>II- AMAÇ ve HEDEFLER</b> .....	<b>19</b>
<b>A. Birim Amaç ve Hedefleri</b> .....	<b>19</b>
<b>III- FAALİYETLERE İLİŞKİN BİLGİ VE DEĞERLENDİRMELER</b> .....	<b>20</b>
<b>A- Mali Bilgiler</b> .....	<b>20</b>
1- Bütçe Uygulama Sonuçları.....	20-22
2- Temel Mali Tablolara İlişkin Açıklamalar .....	23
<b>B- Performans Bilgileri</b> .....	<b>23</b>
1- Faaliyet ve Proje Bilgileri.....	24-25
2- Performans Sonuçları Tablosu.....	26-30
<b>IV- KURUMSAL KABİLİYET ve KAPASİTENİN DEĞERLENDİRİLMESİ</b> .....	<b>31</b>
<b>A- Üstünlükler</b> .....	<b>31</b>
<b>B- Zayıflıklar</b> .....	<b>31</b>
<b>V- ÖNERİ VE TEDBİRLER</b> .....	<b>31</b>
<b>EKLER :</b>	
<b>EK-1 Faaliyetlere İlişkin Bilgiler</b> .....	<b>32-34</b>
<b>EK-2 İç Kontrol Güvence Beyanı</b>	

## SUNUŞ

---

Gerede Meslek Yüksekokulu Bolu Abant İzzet Baysal Üniversitesine bağlı olarak 2809 Sayılı Kanun'a eklenen ek madde 16/ b ile 1993-1994 öğretim yılında Teknik Programlar Bölümüne bağlı Motor Programı ve İktisadi ve İdari Programlar Bölümüne bağlı Muhasebe Programı ile Gerede Çıraklık Eğitim Merkezi Binasında eğitim-öğretime başlamıştır.

1994-1995 öğretim yılında Makine Resim Konstrüksiyon, Dericilik ve İşletmecilik Programları açılmıştır.

1995-1996 öğretim yılında da Bilgisayar Programcılığı açılmıştır. Daha sonra Motor programının adı Otomotiv, Muhasebe Programının adı da Bilgisayarlı Muhasebe ve Vergi Uygulamaları Programı olarak değiştirilmiştir.

1998-1999 öğretim yılında Meslek Yüksekokulumuz yapımı tamamlanan kendi kampüs alanına taşınmıştır. Daha sonra da otomotiv ve dericilik atölyeleri tamamlanarak öğretim için kullanıma açılmıştır.

1999-2000 öğretim yılında Tekstil Programı açılmış, ayrıca Otomotiv ve Makine Resim Konstrüksiyon Programlarının ikinci öğretimine de öğrenci alınmıştır.

2001-2002 öğretim yılında Meslek Yüksekokulumuzun Programlarına Kimya Teknolojisi programı eklenmiş ve Bilgisayar Programcılığı Programının ikinci öğretimi de açılmıştır.

2009-2010 öğretim yılında Ayakkabı Tasarım ve Üretimi Programı ve Mayıs 2012 tarihinde spor salonu açılmıştır. 15 Temmuz 2016'da şehit düşen, öğrencimiz Fatih KALU'nun ismi Üniversitemiz Senato Kararı ile 20.10.2016 tarihinde spor salonuna verilerek Şehit Fatih KALU Spor Salonu olarak değiştirilmiştir.

2015-2016 öğretim yılında Moda Bölümü altında, Moda Tasarımı Programı birinci öğretim ve Moda Tasarımı Programı ikinci öğretim programları açılmıştır.

2018-2019 öğretim yılında azami öğrenim sonu sınavları yapılmış, başarısız olan ve gerekli şartları taşımayan 843 öğrencinin kaydı silinmiştir.

2018-2019 öğretim yılında Meslek Yüksekokulumuzda açılması planlanan Özel Güvenlik ve Koruma Programı ile Sivil Savunma ve İtfaiyecilik Programı Üniversitemiz Senatosundan geçmiştir. 2020-2021 öğretim yılında Sivil Savunma ve İtfaiyecilik Programına öğrenci alınmış, % 100 doluluk oranında eğitime başlamıştır.

2021-2022 öğretim yılında Özel Güvenlik ve Koruma Programına öğrenci alımı yapılmış % 80 doluluk oranında eğitime başlamıştır.

2022-2023 öğretim yılında Temel Yeterlilik Testi (TYT) ile Meslek Yüksekokulumuzdaki Programlara 653 öğrenci (465 normal + 103 Ek Kon. + 85 Af) kayıt yaptırmıştır. Toplam 1511 öğrenci ile eğitime devam edilmektedir. 2022-2023 öğretim yılı itibarıyla Meslek Yüksekokulumuzda eğitim verilen örgün öğretim program sayısı 13 tür. Okulumuzda 15 yabancı uyruklu öğrenci eğitim-öğretim görmektedir. Aktif programların ders müfredatları tamamen güncellenmiş olup Deri Teknolojisi ve Otomotiv Teknolojisi programlarında 3+1 sistemine geçilmiştir. 3+1 Ders Müfredatı Sisteminde eğitim gören öğrencilerimiz 3 dönem teorik ve okul içi uygulamalı dersler ile eğitim alacak, 1(bir) dönem

ise sektörde « işyeri uygulaması» imkânı bulacaklardır. Bu sistem ile öğrencilerimizin mezuniyet sonrası iş hayatına daha kolay adapte olması sağlanacaktır.

Meslek Yüksekokulumuzda eğitim, öğrenci merkezli olarak sürdürülmektedir. Verilen eğitimin kalitesinin artırılması yönetim olarak esas amacımız olmuştur. Öğrencinin eğitim süresince rahat ve güvenli bir ortamda eğitim alması sağlanmaya çalışılmaktadır. Bunun için öğrencilerin boş zamanlarını değerlendireceği, spor salonu, kütüphane, Wi-Fi, internet salonu ve masa tenisi salonları, öğrenci etkinlik salonları oluşturulmuştur. Kafeterya hizmetlerinin kaliteli ve ucuz olması için sürekli denetim ve kontroller yapılmaktadır. Öğrencilerin sosyal etkinliklerle kültürel yönden gelişmesine özen gösterilmektedir. Bunun için seminer, konferans ve sempozyumlarla sosyal konularda öğrenciler aktif tutulmaktadır. Bu kapsamda öğrencilerimize Üniversitemiz ana kampüsünde yapılan spor etkinliklerine katılımı sağlanmıştır ve öğrencilerimiz sportif faaliyetlere katılım için özendirilmektedir. Gerede kampüsü içerisinde de bölümler ve eğitim programları arası futbol, voleybol, basketbol, tenis turnuvaları ile sportif etkinlikler sürdürülmektedir.

Meslek Yüksekokulumuzda teknik eğitim alanında verilen programlarda öğrenciler sanayi kuruluşlarını ziyaret etmektedirler. Burada verilen eğitimle öğrencilerimizin ileride görev alacakları sanayi kuruluşlarını yakından görmeleri sağlanmaktadır. Okulumuzda teknik ve idari konularda yetişen öğrencilerimizin staj programlarına önem verilmekte ve stajlarını sağlıklı bir şekilde sürdürülmesi takip edilmektedir.

Meslek Yüksekokulumuzun temel amacı sanayi, ticaret ve hizmet sektörlerinde görev alabilecek, çağa uygun, üstün nitelikli işgücünü yetiştirmek ve ekonomiye kazandırmaktır. Bunun için de okulumuzun sanayi ile bütünleşme olanakları araştırılmaya devam edilmektedir. Mevcut programlarda eğitim-öğretimin kalitesini daha da arttırmak alt yapının sürekli yenilenmesi ve çağın gereklerine uygun hale getirilmesine çalışılmaktadır. Meslek yüksekokulumuz, güncel ve teknolojiye uygun olarak kendini yenilemekte ve bu bağlamda farklı sektörlerin yetişmiş nitelikli eleman arayışına destek olmak amacı ile güncel programları bünyesine açmayı hedeflemektedir.

Eğitim kadrosunda da yeni programlara alınan öğretim elemanları ile artışlar olmuştur, yeni açılacak programlara alınacak öğretim elemanları ile de artışlar devam edecektir. Bilgisayar laboratuvarlarında donanımlar yenilenmiş ve açılan yeni programlar için yeni bir bilgisayar laboratuvarı eklenmiştir. Özellikle demode olan araç - gereçlerin sürekli yenilenmesi yoluna gidilmektedir. Bunun için yeterli kaynak oluşturmada Okulumuza ayrılan bütçe yeterli olmadığından Rektörlüğümüz tarafından destek alınmaktadır. Eğitim kadrosunda Bilgisayar Programcılığı laboratuvarlarındaki bilgisayarların kapasiteleri artırılmıştır. Okulumuz spor salonu, öğrencilerimizin hizmetine sunulacak çeşitli sportif aktiviteler yapılmaktadır.

2021-2022 Akademik yılına hazırlıkları tamamlanıp öğrenciye eğitim vermesi planlanan Elektronik ve Otomasyon Bölümü altında Biyomedikal Cihaz Teknolojisi Programı açılmış olup, akademik personel alımı için gerekli adımlar atılmıştır. Bu süreç tamamlandıktan sonra da öğrenci alımı aşamasına geçilecektir.

Öğr. Gör. Hakan ÇAMBEL  
Müdür V.

## I- GENEL BİLGİLER

---

### A. Misyon ve Vizyon

Meslek Yüksekokulumuzun stratejik planının temelini, bölümler tarafından hazırlanan “**misyon-vizyon-amaç-strateji önerileri**” raporları oluşturmuştur.

Stratejik Planlama Sürecinin Amaçları:

- Önümüzdeki 3 yıl için, Meslek Yüksekokulumuzun ihtiyaçlarının somutlaştırılması;
- Meslek Yüksekokulumuz için 3 yıllık bir “Stratejik Plan” hazırlanması;
- Planın hedefe ulaşması için gerekli mekanizmaların kurumsallaştırılması;
- Stratejik Plan’la birlikte gelişecek kurumsal performans ölçüm sisteminin oluşturulması.

#### *Misyon*

- Ulusal ve evrensel değerler ışığında toplumumuzun ve insanlığın sosyal, ekonomik, kültürel, bilimsel ve teknolojik gelişimi için,
- Endüstride çalışabilecek
- Meslek bilinci ve sorumluluğu olan Cumhuriyetin temel değerlerine bağlı,
- Üretken, farklı disiplinlerle iletişim kurabilen,
- Araştırmacı, sorgulayıcı, çözümleyici düşünce yapısında, insani değerlere ve çevreye saygılı, yenilikleri izleyebilen bireyler yetiştirmek,
- Gerekli alt yapıyı oluşturmak ve sürdürmek,
- Çevre ve topluma katkıda bulunmak,
- Sosyal etkinlikler düzenleyerek, halkı mesleki ve sosyal konularda bilinçlendirmek.

#### *Vizyon*

- Başta sanayi olmak üzere paydaşları ile etkili iletişim ve işbirliği altyapısına sahip,
- Yeni teknolojik sistemleri kullanabilen teknik donanımlı öğrenciler yetiştiren,
- Kaynakları zengin,
- Öğrenci ve öğretim üyelerinin memnuniyeti yüksek,
- Öğrenciler tarafından öncelikle tercih edilen saygın bir Meslek Yüksekokulu olmak.

### B. Yetki, Görev ve Sorumluluklar

Meslek Yüksekokulumuzun öğretim kapasitesinin rasyonel bir şekilde kullanılmasında ve geliştirilmesinde, gerekli güvenlik önlemlerinin alınmasında, öğrencilerin ihtiyacı olan sosyal hizmetlerin sağlanmasında, tüm faaliyetlerin gözetim ve denetimlerinin yapılmasında ve sonuçların değerlendirilmesinde Bolu Abant İzzet Baysal Üniversitesi Rektörlüğüne karşı sorumludur.

### C. İdareye İlişkin Bilgiler

Meslek Yüksekokulumuzun fiziksel yapısı, örgüt yapısı, bilgi ve teknolojik kaynakları, insan kaynakları, sunulan hizmetler ve yönetim ile iç kontrol sistemi hakkında bilgiler aşağıda belirtilmiştir

## 1- Fiziksel Yapı

Meslek Yüksekokulumuz, yeni yapılan spor salonu ile birlikte toplam 10.300 m<sup>2</sup> kapalı alana, 37.700 m<sup>2</sup> yeşil alan olmak üzere toplam 48.000 m<sup>2</sup> alana sahiptir. Yüksekokulumuza ait lojman ve resmi taşıt aracı bulunmamaktadır. Meslek Yüksekokulumuzda mevcut spor salonu, atölye ve laboratuvar bilgileri aşağıdaki tabloda belirtilmiştir.

### 1.1-Eğitim Alanları

Eğitim Alanları								
Eğitim Alanı (Kapasite)	Amfi	Sınıf	Atölye	Laboratuvarlar			Toplam Sayı	Toplam Alan (m2)
				Bilgisayar	Araştırma	Diğer		
0-50		4	6	6		4	20	1.495
51-75		14					14	1.210
76-100			2				2	1.514
101-150	1						1	162
151-250								
251+								
<b>TOPLAM</b>	<b>1</b>	<b>18</b>	<b>8</b>	<b>6</b>		<b>4</b>	<b>37</b>	<b>4.381</b>

### 1.2-Hizmet Alanları

Hizmet Alanları												
Makam Odası		Akademik Ofis		İdari Ofis		Toplantı Odası			Depo		Arşiv	
Sayı	Alan (m2)	Sayı	Alan (m2)	Sayı	Alan (m2)	Sayı	Alan (m2)	Kapasite (Kişi)	Sayı	Alan (m2)	Sayı	Alan (m2)
4	257	30	471	12	240	1	61	30	2	110	1	24

### 1.3-Sosyal Alanlar

Kantin / Kafeterya		
Sayısı	Alan (m2)	Oturma Alanına Sahipse (Kapasite Kişi)
1	306	150

### Yemekhaneler

Öğrenci ve Personel Yemekhane Alanı	Alan (m2)	Kapasite (Kişi)
1	475	218

Seminer/Konferans Salonları					
Seminer Salonu			Konferans Salonu		
Sayı	Alan (m2)	Kapasite (Kişi)	Sayı	Alan (m2)	Kapasite (Kişi)
0	0	0	0	0	0

Spor Alanları					
Kapalı Spor Salonları			Açık Spor Sahaları		
Salon İsmi	Alan (m2)	Oturma Alanına Sahipse (Kapasite Kişi)	Saha İsmi	Alan (m2)	Oturma Alanına Sahipse (Kapasite Kişi)
Şehit Fatih KALU Spor Salonu	1100	288	Gerede MYO Futbol Sahası	9950	0

Birim Tesis, Makine ve Cihazlar Listesi	Adet
Tesis, Makine ve Cihazlar Grubu	16
Tarım ve Ormancılık Makineleri ve Aletleri	7
İnşaat Makineleri ve Aletleri	-
Atölye Makineleri ve Aletleri	356
İş Makineleri ve Aletleri	2
Güç Elektroniği ve Basınçlı Makineler ile Aletleri	6
Posta Makineleri	-
Paketleme Makineleri	-
Etiketleme Makineleri	-
Ayırma, Sınıflandırma Makineleri	-
Matbaacılıkta Kullanılan Makine ve Aletler	-
Cihazlar ve Aletler Grubu	-
Yıkama, Temizleme ve Ütöleme Cihaz ve Araçları	7
Beslenme, Gıda ve Mutfak Cihaz ve Aletleri	9
Kurtarma Amaçlı Cihaz ve Aletler	-
Ölçüm, Tartı, Çizim Cihazları ve Aletleri	11
Tıbbi ve Biyolojik Amaçlı Kullanılan Cihazlar ve Aletler	-
Araştırma ve Üretim Amaçlı Laboratuvar Cihazları ve Aletleri	26
Müzik Aletleri ve Aksesuarları	-
Spor Amaçlı Kullanılan Cihaz ve Aletler	-



<b>Birim Demirbaş Listesi</b>	<b>Adet</b>
<b>Döşeme ve Mefruşat Grubu</b>	
Döşeme Demirbaşları	193
Temsil ve Tören Demirbaşları	206
Koruyucu Giysi ve Malzemeler	-
Seyahat, Muhafaza ve Taşıma Amaçlı Demirbaş Niteliğindeki Taşınırlar	-
Hastanede Kullanılan Demirbaş Niteliğindeki Taşınırlar	-

<b>Büro Makineleri Grubu</b>	
Bilgisayarlar ve Sunucular	578
Bilgisayar Çevre Birimleri	43
Tekstir ve Çoğaltma Makineleri	6
Haberleşme Cihazları	110
Ses, Görüntü ve Sunum Cihazları	56
Aydınlatma Cihazları	-
Diğer Büro Makineleri	7

<b>Diğer Büro Makineleri ve Aletleri Grubu</b>	
<b>Mobilyalar Grubu</b>	
Büro Mobilyaları	1426
Misafirhane, Konaklama ve Barınma Amaçlı Mobilyalar	16
Kafeterya ve Yemekhane Mobilyaları	729
Bebek ve Çocuk Mobilyası ve Aksesuarları	-
Seminer ve Sunum Amaçlı Ürünler	67

<b>Beslenme, Gıda ve Mutfak Demirbaşları Grubu</b>	
Yemek Hazırlama Ekipmanları	-

<b>Canlı Demirbaşlar Grubu</b>	
Çiftlik Hayvanları	-
Hizmet Amaçlı Hayvanlar	-
Gösteri Amaçlı Hayvanlar	-
Koruma Altına Alınan Hayvanlar	-

<b>Tarihi veya Sanat Deęeri Olan Demirbařlar Grubu</b>	
Etnografik Eserler	-
Arkeolojik Eserler	-
Geleneksel Trk Sslemeleri	-
Gzel Sanat Eserleri	-
Kitap, Belge, El Yazmaları ve Nadir Eserler	-
Para, Pul, Sikke ve Madalyonlar	-
Tabletler	-
Mhr ve Mhr Baskıları	-
Arřiv Vesikaları	-
Fosiller	-

<b>Ktphane Demirbařları Grubu</b>	
Ktphane Mobilyaları	-
Basılı Yayınlar	297
Grsel ve İřitsel Kaynaklar	-
Bilgi Saklama niteleri	-

<b>Eęitim Demirbařları Grubu</b>	
Eęitim Mobilyaları ve Donanımları	377
ęrenmeyi Kolaylařtırıcı Ekipmanlar	8
Derslik Sslemeleri	-
Okul Bahęesi ve Oyun Demirbařları	-

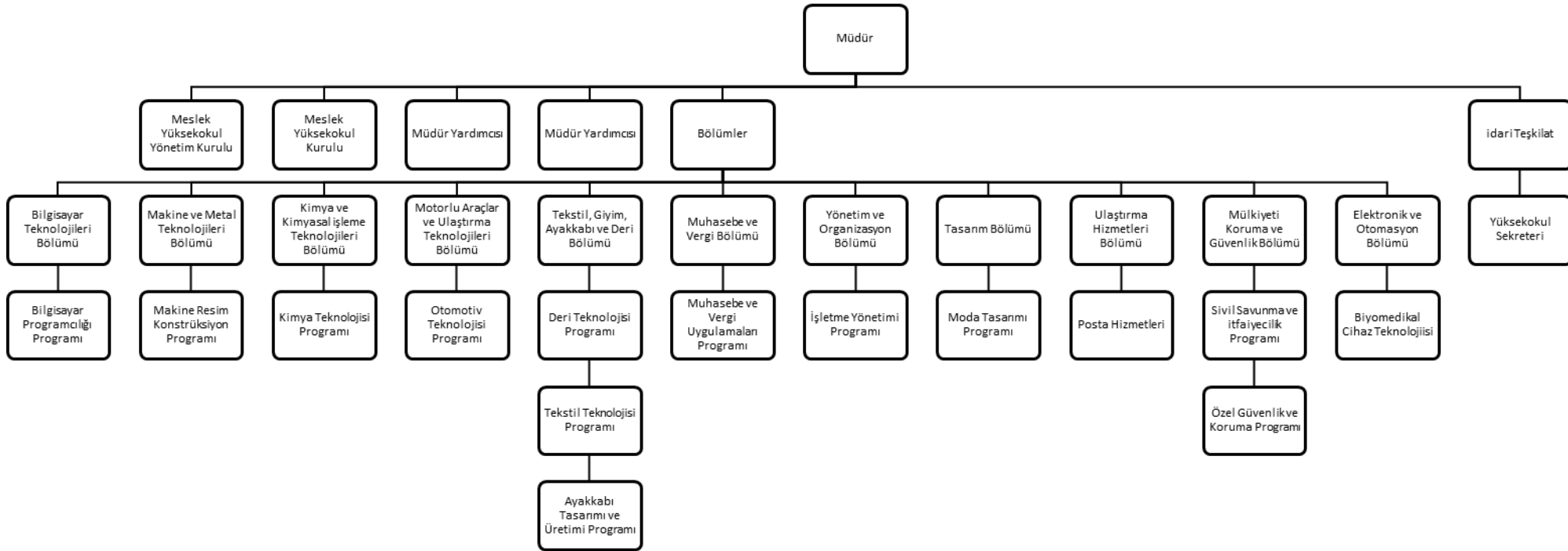
<b>Spor Amaęlı Kullanılan Demirbařlar Grubu</b>	
Doęa Sporlarında Kullanılan Demirbařlar	-
Salon Sporlarında Kullanılan Demirbařlar	3
Saha Sporlarında Kullanılan Demirbařlar	-
Dięer Spor Amaęlı Kullanılan Demirbařlar	-

<b>Güvenlik, Kontrol ve Tedbir Amaçlı Demirbaşlar Grubu</b>	
Güvenlik ve Korunma Amaçlı Araçlar	-
Kontrol ve Güvenlik Sistemleri	35
Yangın Söndürme ve Tedbir Cihaz ve Araçları	78
<b>Yedek Parçalar Grubu</b>	
Makineler ve Aletler Grubu Yedek Parçaları	-
Cihazlar ve Aletler Grubu Yedek Parçaları	-
Taşıtlar Grubu Yedek Parçaları	-
Büro Makineleri Grubu Yedek Parçaları	-
Su Tesisatı Yedek Parçaları	-
Diğer Yedek Parçalar	-

<b>Nakil Vasıtaları Lastikleri Grubu</b>	
Otomobil Lastikleri	-
Minibüs, Kamyonet Lastikleri	-
Kamyon, Otobüs Lastikleri	-
Traktör ve İş Makinesi Lastikleri	-
Bisiklet Lastikleri	-

<b>Demirbaş Niteliğindeki Süs Eşyaları</b>	
Duvarda Sergilenen Süs Eşyaları	2

## 2- Örgüt Yapısı



### 3- Bilgi ve Teknolojik Kaynaklar

Meslek Yüksekokulumuzun bilişim-iletişim gereksinimleri Bilgi İşlem Daire Başkanlığı koordinatörlüğünde yürütülmekte ve bu birim tarafından internete erişim hizmeti sunulmaktadır. Akademik ve idari personel ile öğrenciler, eğitim-öğretim ve araştırmaları için gerekli bilgi kaynakları, mevzuat (resmi gazete vb.) ve duyurulara rahatlıkla ulaşabilmekte ve gününbirlik takip edebilmektedir. Öğrencilerin her saat internetle bilgi kaynaklarına erişimleri için bir internete erişim odası, kafeteryada, atölyelerde ve öğrenci koridorlarında wireless bulunmaktadır. Öğretim elamanları ve idari personel de odalarından internet erişimine sahiptirler.

#### 3.1-Yazılımlar

Meslek Yüksekokulumuz için; Üniversitemizce kurulan web sayfası ([www.ibu.edu.tr](http://www.ibu.edu.tr)) bilişim faaliyetlerinin ana kaynağıdır.

Ayrıca Üniversitemiz tarafından Meslek Yüksekokulumuza tahsis edilen bir web sayfası ([www.gmyo.ibu.edu.tr](http://www.gmyo.ibu.edu.tr)) bulunmaktadır. Web sayfamızda;

Meslek Yüksekokulumuzun genel tanıtımı

- Yönetim ve birimlerimizin faaliyetleri
- Meslek Yüksekokulumuzda yapılacak etkinliklerin duyurulması
- Öğrenci Bilgi Sistemi
- Duyurular
- Staj dosyası formatı
- Faydalı bilgiler, formlar ve dilekçeler mevcuttur.

Ayrıca Meslek Yüksekokulumuzun ihtiyacı olan özel yazılımlarda kullanılmaktadır.

- Ayakkabı Tasarım ve Üretimi Programı için (Romans Cad, Lisanslı)
- Muhasebe ve Vergi Uyg. İle İşletme Yönetimi Programları için (LKS ve ETA 7, Demo)

#### 3.2- Bilgi ve Teknolojik Kaynaklar

Cinsi	2022 Yılı (Ad.)
Bilgisayarlar	323
Yazıcı	40
Tarayıcı	3
Tekser ve Çoğaltma Makinesi (Fotokopi Mak.)	6
Haberleşme Cihazları (Telefon-Faks)	109
Ses, Görüntü ve Sunum Cihazları (tv, uydu, projeksiyon, tepegöz, slayt mak.)	56

#### 3.3-Kütüphane Kaynakları

<u>DERME</u>	<u>Adet</u>
Basılı Kitap	1310

#### 4- İnsan Kaynakları

Meslek Yüksekokulumuzun mevcut personel durumu aşağıda belirtilmiştir. Meslek Yüksekokulumuzun öğretim elemanı sayısı bazı programlarda eksiktir. Bölüme dışardan ücretli olarak 1 öğretim elemanı derslere girmektedir.

İdari personel bakımından ise, elektrik-elektronik teknikeri veya teknisyenine, Otomotiv teknolojisi programı ve deri teknolojisi programı atölyelerinde çalıştırılmak üzere birer teknisyen ya da teknikere ihtiyaç bulunmaktadır. Meslek Yüksekokulumuzda işçi statüsünde kaloriferci olarak görev yapan personelimiz emekli olmuştur. Yerine çalıştırılmak üzere kombi, doğal gaz, kalorifer, sıhhi tesisat vb. tamiratlarını da yapabilecek teknisyen yardımcısına ivedilikle ihtiyacımız bulunmaktadır.

Meslek Yüksekokulumuz 10.300 m<sup>2</sup> kapalı alanı, 37.700 m<sup>2</sup> açık (yeşil) alanı bulunan bir yerleşkedir. Okulumuzda 4 temizlik elemanı görev yapmaktadır. Yeşil alanda çimlerin, ağaçlar ve bitkilerin bakımı oldukça zahmet isteyen bir uğraş olduğundan temizlik (bina, atölyeler, spor salonu, çevre) ve yeşil alanın bakımı mevcut bulunan 4 temizlik elemanı ile aksak yürütülmekte, ağaçlar kurumakta, budama yapılamamaktadır. İşin ehli olan 1 adet bahçivana ihtiyacımız bulunmaktadır.

Meslek Yüksekokulumuzda 4 güvenlik görevlisi bulunmaktadır. Güvenlik görevlisinin birisi rahatsızlandığında yerine görevlendirilecek bir güvenlik görevlisi bulunamamaktadır. İzin durumlarında da nöbet tutacak görevli bulunmamakla birlikte nöbet yerleri boş kalmakta ve güvenlik sorunu hat safhaya ulaşmaktadır. Cumartesi, Pazar günleri ve 24:00-08:00 vardiyasında tek kişi nöbet tutmakta olup tek kişi olduğundan devriye atılamamaktadır.

Alanımızın geniş olması, personel ve öğrenciler için kartlı geçiş sisteminin olmaması, yemekhane-spor salonu- kafeterya-kütüphane ortak kullanım alanları okulumuzda olduğundan, sosyal aktivitelerin ve resmi törenlerin olduğu zamanlarda, herhangi bir olay olduğunda anında müdahale edebilecek yeterli sayıda güvenlik görevlisi olmadığından güvenlik zafiyeti oluşmaktadır. Belirtilen nedenlerle Meslek Yüksekokulumuzda 4'e ilave olarak en az 3 adet güvenlik görevlisine ihtiyacımız bulunmaktadır.

#### 4.1- Akademik Personel

Unvan	2022		
	Dolu	Boş	Toplam
Profesör	-		
Doçent	3		
Dr. Öğr. Üyesi	5		
Öğr. Gör.	30		
Çevirici	-		
Eğitim-Öğr. Planlamacısı	-		
Araştırma Görevlisi	-		
Uzman	-		
<b>Toplam</b>	<b>38</b>		

#### 4.2- Yabancı Uyruklu Akademik Personel

Meslek Yüksekokulumuzda yabancı uyruklu akademik personel bulunmamaktadır.

#### 4.3-Başka Üniversitelerden Kurumumuzda Görevlendirilen Akademik Personel

Başka Üniversitelerden Meslek Yüksekokulumuzda görevlendirilen akademik personel bulunmamaktadır.

#### 4.4- Akademik Personelin Yaş ve Hizmet Süresine Göre Dağılımı

Yaş Durumu	2022	
	Kişi Sayısı	%
21-25 yaş	-	-
26-30 yaş	-	-
31-35 yaş	5	13,15
36-40 yaş	9	23,68
41-50 yaş	14	36,84
51- üzeri	10	26,31
<b>Toplam</b>	<b>38</b>	

Hizmet Süresi	2022	
	Kişi Sayısı	%
1-3 yıl	4	10,52
4-6 yıl	5	13,15
7-10 yıl	5	13,15
11-15 yıl	7	18,42
16-20 yıl	2	5,26
21- üzeri	15	39,47
<b>Toplam</b>	<b>38</b>	

#### 4.5- İdari Personel

Hizmet Sınıfı	2022		
	Dolu	Boş	Toplam
Genel İdari Hizm.	8		8
Sağlık Hizmetleri	-		
Teknik Hizmetler	3		3
Eğ.ve Öğr. Hizmetleri	-		
Avukatlık Hizmetleri	-		
Din Hizmetleri	-		
Yardımcı Hizmetler	-		
İşçi	-		
<b>Toplam</b>	<b>11</b>		<b>11</b>

#### 4.6- İdari Personelin Eğitim Durumu

Eğitim Durumu	2022	
	Kişi Sayısı	%
İlköğretim	-	-
Lise	1	9,09
Ön lisans	1	9,09
Lisans	8	72,72
Yüksek Lisans ve Doktora	1	9,09
<b>Toplam</b>	<b>11</b>	

#### İdari Personelin Yaş ve Hizmet Süresine Göre Dağılımı

Yaş Durumu	2022	
	Kişi Sayısı	%
21-25 yaş	-	-
26-30 yaş	1	9,09
31-35 yaş	1	9,09
36-40 yaş	1	9,09
41-50 yaş	3	27,27
51- üzeri	5	45,45
<b>Toplam</b>	<b>11</b>	

Hizmet Süresi	2022	
	Kişi Sayısı	%
1-3 yıl	1	9,09
4-6 yıl	-	-
7-10 yıl	1	9,09
11-15 yıl	1	9,09
16-20 yıl	-	-
21- üzeri	8	72,72
<b>Toplam</b>	<b>11</b>	



## 5- Sunulan Hizmetler

### 5.1- Eğitim Hizmetleri

Öğrenci Sayıları									
Birim Adı	I. Öğretim			II. Öğretim			Toplam		Genel Toplam
	E	K	Top.	E	K	Top.	Kız	Erkek	
Gerede M.Y.O.	911	600	1511	-	-	-	600	911	1511

Öğrenci Kontenjanları ve Doluluk Oranı				
Birim Adı	YKS Kontenjanı	YKS sonucu Yerleşen	Boş Kalan	Doluluk Oranı
Gerede M.Y.O.	55	50	5	%88

Yatay Geçişle 2021-2022 Eğitim- Öğretim Yılında Gerede Meslek Yüksekokuluna Gelen, Gerede Meslek Yüksekokulundan Ayrılan, Kurum İçi Geçiş Yapan Öğrencilerin Sayıları ve Bölümleri				
	Kurum Dışı		Kurum İçi	
	Gelen	Giden	Gelen	Giden
Gerede M.Y.O.	3	8	-	-

Gerede Meslek Yüksekokulundan Ayrılan Öğrencilerin Sayısı (Yatay Geçiş Dışındaki Nedenlerle)						
	Ayrılanların (Kaydı Silinenlerin) Sayısı					Toplam
	Kendi İst.	Öğr. Ücr. Ve Katkı payı Yat.	Başarısızlık (Azami Süre)	Yük. Öğ. Çıkarma	Diğer	
Gerede M.Y.O.	21	-	-	-	-	21

Disiplin Cezası Alan Öğrencilerin Sayısı ve Aldıkları Cezası							
	Yük. Öğ. Çıkarma	2 Y. Yıl Uzakl.	1 Y. Yıl Uzakl.	1 Hafta- 1 Ay Arası Uzakl.	Kınama	Uyarma	Toplam
Gerede M.Y.O.	-	-	-	-	-	-	-

Yaz Okulu		
	Açılan Ders Sayısı	Kayıtlı Öğrenci Sayısı
Gerede M.Y.O.	0	0

Mezun Olan Öğrenci Sayısı	
	Gündüz - İkinci Öğretim
Gerede M.Y.O.	302

<b><i>Akademik Hizmetler</i></b>	Öğrencilerin akademik gelişimlerini tamamlayıcı eğitim ağırlıklı konferanslar, eğitim gezileri, staj, sportif faaliyetler, sanatsal etkinlikler, sanayi ile işbirliği kapsamında sanayinin ihtiyacına yönelik eğitim seminerleri.
<b><i>İdari Hizmetler</i></b>	Okul kampüs alanı içerisinde yemekhane, kütüphane ve internet erişim salonu, masa tenisi, öğrenci serbest etkinlik salonu, kafeterya, okul bahçesinde dinlenme parkları.
<b><i>Diğer Hizmetler</i></b>	Üniversite sanayi iş birliği projeleri kapsamında özel sektöre teknoloji imkânının sunulması.(Ayakkabı Tasarım ve Üretimi Atölyesinde üretim gerçekleştirilmesi)

### 5.3 İdari Hizmetler

Alımlar	2022 Yılı
Açık İhale	-
Doğrudan Temin	3

## 6- Yönetim ve İç Kontrol Sistemi

Meslek Yüksekokulumuzun atama, satın alma, ihale gibi karar alma süreçleri Yüksekokul Yönetim Kuruluna sunulur. Görevlendirmeler, eğitim programları, öğrenci işleri ile ilgili konular Yüksekokul Yönetim Kurulunda görüşülür. Eğitim faaliyetleri, ders programları, genel öğrenci ve akademik sorunlar Yüksekokul Akademik Kurulunda ele alınır ve görüşülür. Bu kurulda okulun ileriye dönük yatırımları ve faaliyet alanları belirlenir. Alınan tüm kararlar Üniversite Rektörlüğüne sunulur. Okulda eğitim faaliyetlerinin takibi sırasıyla Bölüm Başkanları, Yüksekokul Müdür Yardımcıları ve Yüksekokul Müdürü tarafından yapılır. İdari işlemlerin kontrolü ve takibi Yüksekokul Sekreteri vasıtasıyla Müdürün kontrolünde yürütülmektedir.

## II- AMAÇ ve HEDEFLER

### A. Birim Amaç ve Hedefleri

<i>Stratejik Amaçlar</i>	<i>Stratejik Hedefler</i>
<b>AMAÇ 1: EĞİTİM- ÖĞRETİM HİZMETİNİN NİTELİĞİNİN ARTIRILMASI</b>	Hedef 1: Bölümlerin uygulanmakta olan program ve yöntemlerini güncelleştirmek ve geliştirmek, eğitim öğretim yapılan mekânları iyileştirmek ve yeni mekânlar yaratmak,
	Hedef 2: Yüksekokulumuz Bölümlerine nitelikli öğretim elemanları kazandırmak
<b>AMAÇ 2: ÖĞRENCİ GELİŞİMİNİN DESTEKLENMESİ</b>	Hedef 1: Eğitim programlarına kabul edilen öğrencilerin niteliği
	Hedef 2: Öğrencilerin akademik gelişimini sağlayacak öğrenme ortamlarının oluşturulması
	Hedef 3: Öğrencilerin kişisel ve sosyal gelişimlerinin desteklenmesi
	Hedef 4: Yeni mezunlara iş başvurusu yapma, seçeneklerini değerlendirme ve karar verme sürecinde etkin destek sağlanması
	Hedef 5: Mezunların uzun vadeli izlenmesi için mekanizmaların geliştirilmesi
<b>AMAÇ 3: PAYDAŞLARLA İLETİŞİM VE İŞBİRLİĞİ ALTYAPISININ GELİŞTİRİLMESİ</b>	Hedef 1: Üniversitemizin diğer birimleriyle iletişim ve işbirliğinin artırılması
	Hedef 2: Ulusal eğitim ve araştırma kurumları ile iletişim ve işbirliğini artırılması
	Hedef 3: Uluslararası üniversiteler ile iletişim ve işbirliğinin artırılması
	Hedef 4: Endüstri ile etkili iletişim ve işbirliği için gerekli altyapının oluşturulması
	Hedef 5: Yüksekokulumuzda öğrenin görmekte olan öğrencilerle iletişim ve ilişkileri artıracak yeni araç ve mekanizmaların geliştirilmesi
	Hedef 6: Mezunlarla işbirliğinin artırılması ve kurumsallaştırılması
	Hedef 7: Dış paydaşlarla iletişim ve işbirliğini artırmak
<b>AMAÇ4: ÇALIŞAN MEMNUNİYETİNİN ARTIRILMASI</b>	Hedef 1: Akademik ve idari personelin eğitimi ve gelişimi için kurumun verdiği desteğin artırılması
	Hedef 2: Meslek Yüksekokulu çalışanları arasındaki ilişkilerin geliştirilmesi
	Hedef 3: Çalışma ortamlarının fiziksel açıdan ulusal ve uluslararası standartlara ulaşması
	Hedef 4: Üniversitede uygulanan kurallar, kararlar ve sonuçlar hakkında bilgiye erişimin kolaylaştırılması
	Hedef 5: Akademik ve idari personelin kuruma yönelik tutumunun sürekli olarak ölçme ve değerlendirilmesi

### III- FAALİYETLERE İLİŞKİN BİLGİ VE DEĞERLENDİRMELER

---

#### ***A- Mali Bilgiler***

##### **1- Bütçe Uygulama Sonuçları**

Meslek Yüksekokulumuz Bütçe Uygulama sonuçları toplulaştırılarak aşağıda sunulmuştur.

HAZİNE YARDIMI	Bütçe Ödeneği	Gelir/Bütçe	Gerçekleşme Durumu	Gider/Harcama	Sonuç (Kalan/Bloke)	Açıklama
Personel (Maaşlar, Ek dersler)	6.036.000,00	8.716.397,17	% 100	8.716.397,17	-	-
Sos. Güv. Kur. D. Prim. Gid. (Emekli San. Primi)	926.000,00	1.339.292,43	% 100	1.339.292,43	-	-
(03.2)+(03.3)+03.5) Mal ve Hizmet Alımları	597.201,00	597.501,00	% 98,85	590.633,45	6.867,55	-
Cari Transferler (Memur Yemeği ve Emekli San. Ödeneği)	-	-	-	-	-	Üniversite bazında düzenlenmiştir
Sermaye (İnşaat, Bil Arş., Makine Teç., Onarım)	-	-	-	-	-	Üniversite bazında düzenlenmiştir
Bil. Arş. Birimi	-	-	-	-	-	Üniversite bazında düzenlenmiştir
Diğerleri	-	-	-	-	-	Üniversite bazında düzenlenmiştir
Dış Proje	-	-	-	-	-	-
<b>TOPLAM</b>	7.559.201,00	10.653.190,60	% 99,94	10.646.323,05	6.867,55	
Ek Ödenek- Yatırım	-	-	-	-	-	

<b>ÖZ GELİR</b>	<b>Bütçe Ödeneđi</b>	<b>Gelir/Gerçekleşme</b>	<b>Gerçekleşme Durumu %</b>	<b>Gider/Harcama</b>	<b>Sonuç (Kalan/Bloke)</b>	<b>Açıklama</b>
Bilimsel Araştırmalar	-	-	-	-	-	-
SKS Bütçesi	-	-	-	-	-	-
Yaz Okulu	-	-	-	-	-	-
İkinci Öğretim	-	-	-	-	-	-
Kira Gelirleri	-	-	-	-	-	-
Arsa Satışı	-	-	-	-	-	-
<b>TOPLAM</b>	-	-	-	-	-	-

## **2- Temel Mali Tablolara İlişkin Açıklamalar**

Birimimizin bilançosu, faaliyet sonuçları, bütçe uygulama sonuçları, ödenek durum bilgi listesinde takip edilerek yapılır.

## **3- Mali Denetim Sonuçları**

Birimimiz tarafından yapılan evraklar titizlikle incelendikten sonra ödenmesi için Üniversitemiz Strateji Geliştirme Daire Başkanlığına teslim edilir. İç ve dış mali denetimi Üniversitemiz Strateji Geliştirme Daire Başkanlığı tarafından yapılmaktadır.

## **4- Diğer Hususlar**

Birimimizde mevcut ödenekler, ihtiyaç duyulan malzeme, araç-gereçler belirlendikten sonra ödenekler dâhilinde önem sırasına göre alımları gerçekleştirilir.

## ***B- Performans Bilgileri***

### **1- Faaliyet ve Proje Bilgileri**

a) Faaliyet Bilgileri

**Personelin Katıldığı Yurtdışı Faaliyetleri (2022)  
(En Çok Gidilen Ülkeye Göre)**

Gittiği Ülke	Kongre Bildiri Konferans Çalıştay Seminer Sempozyum Sunum	Araştırma İnceleme	Erasmus	Tübitak Bursu Kapsamında	Yök Bursu Kapsamında Araştırma İnceleme	Proje Kapsamında	Diğer	Genel Toplam
İngiltere				1				1
Arnavutluk			1					1
Çin							1	1
Ukrayna							1	1
Almanya							1	1
<b>TOPLAM</b>			1	1			3	5

**Yayın Sayıları (2022)**

İndekslere Giren Hakemli Dergilerde Yapılan Yayınlar Öğretim Üyesi ve Diğer Öğretim Elemanları Başına Düşen Yayın Sayıları												
	Uluslararası Makale		Ulusal Makale		Uluslararası Bildiri		Ulusal Bildiri		Kitap/Kitap Bölümü		Toplam	
	Önceki Yıllar	2022	Önceki Yıllar	2022	Önceki Yıllar	2022	Önceki Yıllar	2022	Önceki Yıllar	2022	Önceki Yıllar	2022
Geride MYO	100	16	7	6	71	15	36	2	17	19	231	58
<b>Toplam</b>												

**Bilimsel Toplantı Sayıları (2022)**

Öğretim Üyeleri veya İdari Kesim Tarafından Düzenlenen Ulusal ve Uluslararası Bilimsel Toplantı Sayısı									
Sempozyum ve Kongre	Konferans	Panel	Seminer	Açık Oturum	Teknik Gezi	Söyleşi	Çalıştay	Diğer	Toplam
			1		2	1		11	14

**Bilimsel Toplantılara Katılım Sayısı (2022)**

Üniversite ve Diğer Kuruluşlar Tarafından Düzenlenen Ulusal ve Uluslararası Bilimsel Toplantılara Katılan Sayısı (Öğretim Elemanı/İdari Personel)									
Sempozyum ve Kongre	Konferans	Panel	Seminer	Açık Oturum	Teknik Gezi	Söyleşi	Çalıştay	Diğer	Toplam
			7		8	16	3	60	95



**b) Proje Bilgileri**

<b>Bilimsel Araştırma Proje Sayısı</b>					
<b>PROJELER</b>	<b>2022</b>				
	<b>Önceki Yıdan Devreden Proje</b>	<b>Yıl İçinde Eklenen Proje</b>	<b>Toplam</b>	<b>Yıl İçinde Tamamlanan Proje</b>	<b>Toplam Ödenek TL</b>
<b>DPT (MARKA)</b>	1	-	1	-	2.521.232,72
<b>TÜBİTAK</b>	-	2	2	-	749.104,80
<b>A.B.</b>	-	-	-	-	-
<b>DİĞER (BAP)</b>	-	1	1	2	46.883,24
<b>DÖSE PAYINDAN</b>	-	-	-	-	-
<b>TOPLAM</b>	1	3	4	2	3.317.220,76

## 2- Performans Sonuçları Tablosu

No	Gösterge	Girdi		Ölçme Yöntemi	Sonuç	Birim
		Açıklama	Değerler			
1	Önlisans programlarına kabul edilen öğrencilerin niteliği	TYT Puanı		TYT Puanı	%100	Mutlak Sayı
2	Lisans programlarına kabul edilen öğrencilerin niteliği	SAY		a) SAY, SÖZ, EA, DİL puanların ortalamaları	-	Mutlak Sayı
		SÖZ				
		EA				
		DİL				
		İlk % 10'luk ÖSS puan diliminden giren öğrenci sayısı		b) (İlk % 10'luk ÖSS puan diliminden giren öğrenci sayısı / toplam giren öğrenci sayısı) x 100	-	Yüzde
Toplam giren öğrenci sayısı						
3	Yüksek lisans programlarına kabul edilen öğrencilerin niteliği	LES puanlarının yüz üzerinden ortalaması		[(LES puanlarının yüz üzerinden ortalaması)+ (Lisans mezuniyet notlarının yüz üzerinden ortalaması)] / 2	-	Yüzde
		Lisans mezuniyet notlarının yüz üzerinden ortalaması				
4	Doktora programlarına kabul edilen öğrencilerin niteliği	LES puanlarının yüz üzerinden ortalaması		[(LES puanlarının yüz üzerinden ortalaması) + (Lisans mezuniyet notlarının yüz üzerinden ortalaması) + (Yüksek lisans mezuniyet notlarının yüz üzerinden ortalaması)] / 3	-	Yüzde
		Lisans mezuniyet notlarının yüz üzerinden ortalaması				
		Yüksek lisans mezuniyet notlarının yüz üzerinden ortalaması				
5	Öğrenci başına düşen ödenekler	Hazine ödeneği		a) Hazine ödeneği / öğrenci sayısı	-	TL
		Öğrenci sayısı				
		Öğrenci katkı payları gelir		b) Öğrenci katkı payları geliri / öğrenci sayısı	-	
		Öğrenci sayısı				
		Özel gelirler		c) Özel gelirler / öğrenci sayısı	-	
		Öğrenci sayısı				
		Döner sermaye gelirlerinin yükseköğretim kurumu payı		d) Döner sermaye gelirlerinin yükseköğretim kurumu payı / öğrenci sayısı	-	
		Öğrenci sayısı				
Toplam bütçe		e) Toplam bütçe / öğrenci sayısı	-			
Öğrenci sayısı						

No	Gösterge	Girdi		Ölçme Yöntemi	Sonuç	Birim
		Açıklama	Değerler			
6	Öğretim üyesi başına düşen döner sermaye geliri	Döner sermaye gelirleri	-	Döner sermaye gelirleri / öğretim üyesi sayısı		TL
		Öğretim elemanı sayısı	-			
7	Kadrolu idari personelin kadrolu akademik personele oranı	Kadrolu idari personel sayısı	11	(Kadrolu idari personel sayısı / Kadrolu akademik personel sayısı) x 100	%39,28	Yüzde
		Kadrolu akademik personel sayısı	38			
8	Kadrolu ders veren öğretim elemanı (Öğretim üyesi, öğretim görevlisi, okutman) başına düşen öğrenci sayısı	Öğrenci sayısı	1511	Öğrenci sayısı / Kadrolu ders veren öğretim elemanı sayısı	39,76	Mutlak sayı
		Kadrolu ders veren öğretim elemanı sayısı	38			
9	Önlisans programlarına kabul edilme oranı	Ön lisans programlarına kazanan öğrenci sayısı	549	(Ön lisans programlarına kazanan öğrenci sayısı / Ön lisans programlarına başvuran (tercih eden) öğrenci sayısı)x100	%76,35	Yüzde
		Ön lisans programlarına başvuran (tercih eden) öğrenci sayısı	719			
10	Lisans programlarına kabul edilme oranı	Lisans programlarına kazanan öğrenci sayısı		(Lisans programlarına kazanan öğrenci sayısı / Lisans programlarına başvuran (tercih eden) öğrenci sayısı)x100	-	Yüzde
		Lisans programlarına başvuran (tercih eden) öğrenci sayısı				
11	Yüksek lisans programlarına kabul edilme oranı	Yüksek lisans programlarına kabul edilen öğrenci sayısı		(Yüksek lisans programlarına kabul edilen öğrenci sayısı / Yüksek lisans programlarına başvuran öğrenci sayısı)x100	-	Yüzde
		Yüksek lisans programlarına başvuran öğrenci sayısı				
12	Doktora programlarına kabul edilme oranı	Doktora programlarına kabul edilen öğrenci sayısı		(Doktora programlarına kabul edilen öğrenci sayısı / Doktora programlarına başvuran öğrenci sayısı)x100	-	Yüzde
		Doktora programlarına başvuran öğrenci sayısı				
13	Yan dal ve çift ana dal program oranı	Yan dal ve çift ana dal programların sayısı		(Yan dal ve çift ana dal programların sayısı / toplam lisans programı sayısı) x 100	-	Yüzde
		Toplam lisans programı sayısı				
14	Yan dal ve çift ana dal programlarına katılan öğrenci oranı	Yan dal ve çift ana dal programlarına katılan öğrenci sayısı		(Yan dal ve çift ana dal programlarına katılan öğrenci sayısı / toplam lisans öğrenci sayısı) x 100	-	Yüzde
		Toplam lisans öğrenci sayısı				

No	Gösterge	Girdi		Ölçme Yöntemi	Sonuç	Birim
		Açıklama	Değerler			
15	Disiplinler arası lisansüstü program oranı	Disiplinler arası lisansüstü program sayısı		(Disiplinler arası lisansüstü program sayısı/ toplam lisansüstü program sayısı) x 100	-	Yüzde
		Toplam lisansüstü program sayısı				
16	Birinci yılda iliřiđi kesilen önlisans / lisans ve lisansüstü öğrencilerin oranı	Birinci yılda iliřiđi kesilen önlisans öğrencilerinin sayısı	21	a) (Birinci yılda iliřiđi kesilen önlisans öğrencilerinin sayısı / Toplam önlisans öğrencilerinin sayısı) x 100	% 1,38	Yüzde
		Toplam önlisans öğrencilerinin sayısı	1511			
		Birinci yılda iliřiđi kesilen lisans öğrencilerinin sayısı		b) (Birinci yılda iliřiđi kesilen lisans öğrencilerinin sayısı / Toplam lisans öğrencilerinin sayısı) x 100	-	
		Toplam lisans öğrencilerinin sayısı				
		Birinci yılda iliřiđi kesilen yüksek lisans öğrencilerinin sayısı		c) (Birinci yılda iliřiđi kesilen yüksek lisans öğrencilerinin sayısı / Toplam yüksek lisans öğrencilerinin sayısı) x 100	-	
		Toplam yüksek lisans öğrencilerinin sayısı				
		Birinci yılda iliřiđi kesilen doktora öğrencilerinin sayısı		d) (Birinci yılda iliřiđi kesilen doktora öğrencilerinin sayısı / Toplam doktora öğrencilerinin sayısı) x 100	-	
		Toplam doktora öğrencilerinin sayısı				
17	Normal sürede mezun olan öğrenci oranı	Normal sürede mezun olan öğrenci sayısı		(Normal sürede mezun olan öğrenci sayısı / Normal sürede mezun olması gereken öğrenci sayısı) x 100	% 62,99	Yüzde
		(a) Önlisans,	286			
		(b) Lisans,				
		(c) Yüksek lisans,				
		(d) Doktora,				
		Normal sürede mezun olması gereken öğrenci sayısı				
		(a) Önlisans,	454			
		(b) Lisans,				
(c) Yüksek lisans,						
(d) Doktora,						
18	Mezuniyet Oranı	Mezun olan öğrencilerin sayısı		(Mezun olan öğrencilerin sayısı / Toplam öğrenci sayısı) x 100	% 19,98	Yüzde
		(a) Önlisans,	302			
		(b) Lisans,				
		(c) Yüksek lisans,				
		(d) Doktora,				
		Toplam öğrenci sayısı				
		(a) Önlisans,	1511			
		(b) Lisans,				
(c) Yüksek lisans,						
(d) Doktora,						

No	Gösterge	Girdi		Ölçme Yöntemi	Sonuç	Birim
		Açıklama	Değerler			
19	Mezunların mezuniyet not ortalaması	Mezuniyet notlarının ortalamalarının toplamı		Mezuniyet notlarının ortalamalarının toplamı / Mezun olan öğrencilerin sayısı	Öğrenci İşleri Daire Bşk. bildirilecek	Mutlak sayı
		Mezun olan öğrencilerin sayısı				
20	Uluslararası öğrenci değişim programlarına katılım oranı	Gelen öğrenci sayısı		a) (Gelen öğrenci sayısı/toplam öğrenci sayısı) x 100	-	Yüzde
		Toplam öğrenci sayısı				
		Giden öğrenci sayısı		b) (Giden öğrenci sayısı / Toplam öğrenci sayısı) x 100	-	
		Toplam öğrenci sayısı				
21	Program başına ortalama ders saati sayısı	Ders saati sayısı (ders, uygulama ve laboratuvar)		Ders saati sayısı (ders, uygulama ve laboratuvar) / Program sayısı	103,53	Mutlak sayı
		(a) Önlisans,	1346			
		(b) Lisans,				
		(c) Yüksek lisans,				
		(d) Doktora,				
		Program sayısı				
		(a) Önlisans,	13			
		(b) Lisans,				
(c) Yüksek lisans,						
(d) Doktora,						
22	Seçmeli derslerin oranı	Seçmeli derslerin sayısı	394	a) (Seçmeli derslerin sayısı / Toplam ders sayısı) x 100	% 114,86	Yüzde
		Toplam ders sayısı	343			
		Mezun olmak için alınması gereken seçmeli ders sayısı	108	b) (Mezun olmak için alınması gereken seçmeli ders sayısı / toplam ders sayısı) x 100	% 23,94	
		Toplam ders sayısı	451			
23	Öğretim üyesi başına düşen yayın (SCI, SSCI ve AHCI) sayısı	Yayın sayısı (SCI, SSCI ve AHCI)	58	Yayın sayısı (SCI, SSCI ve AHCI) / Öğretim üyesi sayısı	2,9	Mutlak sayı
		Öğretim üyesi sayısı	20			
24	Atıf sayısı / Öğretim üyesi	İndeksli dergilerdeki toplam atıf sayısı	275	İndeksli dergilerdeki toplam atıf sayısı / Öğretim üyesi sayısı	39,28	Mutlak sayı
		Öğretim üyesi sayısı	7			
25	Öğretim üyesi başına düşen toplam araştırma fonu (BAP) ödeneği	BAP araştırma fonu ödeneği	46.883,24	BAP araştırma fonu ödeneği / Öğretim üyesi sayısı	23.441,62	Mutlak sayı
		Öğretim üyesi sayısı	2			
26	Öğretim üyesi başına düşen DPT, TÜBİTAK ve diğer kamu finanslı proje ödeneği (TL)	Toplam proje ödenekleri	3.270.337,52	Toplam proje ödenekleri / Öğretim üyesi sayısı	1.090.112,50	Mutlak sayı
		Öğretim üyesi sayısı	3			

No	Gösterge	Girdi		Ölçme Yöntemi	Sonuç	Birim
		Açıklama	Değerler			
27	Uluslararası ortaklı / destekli proje sayısı	Uluslararası ortaklı / destekli proje sayısı	-	Sayılacak	-	Mutlak sayı
28	Öğrenci başına düşen bilgisayar sayısı	Toplam bilgisayar sayısı	323	Toplam bilgisayar sayısı / Öğrenci sayısı	0,21	Mutlak sayı
		Öğrenci sayısı	1511			
29	Kütüphanede takip edilen periyodik (basılı ve elektronik) yayım sayısı	Kütüphanede takip edilen periyodik (basılı ve elektronik) yayım sayılabacak	-	Sayılacak	-	Mutlak sayı
30	Yemekhane hizmetlerinden yararlanan öğrenci oranı	Yemekhane hizmetlerinden yararlanan öğrenci sayısı	1511	(Yemekhane hizmetlerinden yararlanan öğrenci sayısı / Toplam öğrenci sayısı) x 100	% 100	Yüzde
		Toplam öğrenci sayısı	1511			
31	Sağlık hizmetlerinden yararlanan öğrenci oranı	Sağlık hizmetlerinden yararlanan öğrenci sayısı	-	(Sağlık hizmetlerinden yararlanan öğrenci sayısı / Toplam öğrenci sayısı) x 100	-	Yüzde
		Toplam öğrenci sayısı	-			
32	Yurt hizmetlerinden (Yükseköğretim kurumu ve Kredi Yurtlar Kurumu) yararlanan öğrenci oranı	Yurt hizmetlerinden yararlanan öğrenci sayısı	1000	(Yurt hizmetlerinden yararlanan öğrenci sayısı / Toplam öğrenci sayısı) x 100	%66,18	Yüzde
		Toplam öğrenci sayısı	1511			
33	Öğrenci memnuniyeti	Anket yapılacak	1511	Anket	Rektörlük bazında yapılmıştır.	Yüzde
34	Akademik personel memnuniyeti	Anket yapılacak	38	Anket	Rektörlük bazında yapılmıştır.	Yüzde
35	İdari personel memnuniyeti	Anket yapılacak	11	Anket	Rektörlük bazında yapılmıştır.	Yüzde

## IV- KURUMSAL KABİLİYET ve KAPASİTENİN DEĞERLENDİRİLMESİ

---

### A- Üstünlükler

- Dinamik, girişimci ve donanımlı bir öğretim kadrosuna sahip olmak
- Yüksekokulumuzun iki büyük şehir arasında ulaşımı kolay bir yerinin olması
- Öğretim elemanlarının çoğunun eğitim öğretim ve sanayi deneyimine sahip olması
- Öğretim elemanları ve öğrenciler için okulumuzun fiziki donanımının yeterli olması
- Meslek Yüksekokulunun paydaşlarıyla (endüstriyel kuruluşlar, kamu kurumları v.b.) ilişkilerinin iyi olması
- Öğrenci laboratuvarlarının pek çok taşra meslek yüksekokulundan daha iyi durumda olması
- Öğrencilerimizin barınacağı ulaşımı rahat ve modern öğrenci yurtlarının var olması.

### B- Zayıflıklar

- Mezunlarımızla iletişim kurmada ve geri dönüşüm almada zorlukların bulunması
- Avrupa Birliği Proje olanaklarının kullanılamaması
- Danışmanlık sisteminin iyi çalışmaması, öğretim üyelerimizin buna gereken ilgiyi göstermemesi
- Uluslararası projelere katılım oranının düşük olması

## V- ÖNERİ VE TEDBİRLER

İlçelerde bulunan Meslek Yüksekokullarda öğrencinin yararlanabileceği sosyal faaliyet alanlarının oluşturulması. Gerede, merkez kampüsünden uzak olduğu için okulda psikolojik danışmanlık yapabilecek bir psikoloğun istihdam edilmesi ve okul sağlık kabininin en az haftada iki gün olacak şekilde oluşturulması. Gerede Merkezi ve Bolu arasında ucuz, kaliteli ve kesintisiz ulaşım hizmetinin sunulması gerekmektedir. Bu öğrencilerimizin Bolu'daki sosyal etkinliklere katılımını yaygın hale getirecektir. Gerede'de sosyal mekânların azlığı, öğrencilerimize hafta sonları zaman geçirebilecekleri mekânlar yetersiz kalmaktadır. Bunun için Bolu ve Ankara gibi yakın olan illere ulaşımın ucuz ve düzenli olması şarttır. Gerede Bolu arasındaki ulaşım akşam saat 18.00 den sonra yapılmamaktadır. Bu Bolu'da ikamet eden ve günü birlik geliş gidiş yapan öğrenci ve öğretim elemanlarımızı olumsuz yönde etkilemektedir. Özellikle ikinci öğretimimizin olduğu okulumuzda saat 22.30'a kadar ulaşım olanaklarının oluşturulması yararlı olacaktır.

## FAALİYETLERE İLİŞKİN BİLGİLER

### İdari Personele Sağlanan Eğitim Hizmetleri

EK-1

Sıra No	Eğitimin Konusu	Katılan Kişi Sayısı	Düzenleyen Kuruluş	Düzenlendiği Yer	Tarih
1.	Etkili ve Güzel Konuşma Teknikleri Hizmetiçi Eğitimi	1	BAİBÜ Personel Daire Bşk.	Bolu	5.01.2022
2.	Yemekhane Hizmetleri Toplantısı	1	BAİBÜ Sağlık, Kültür ve Spor Daire Bşk.	Bolu	23.02.2022
3.	KAAN Uygulaması Geliştirme Eğitimi	2	Bolu İl Emniyet Müdürlüğü	Bolu	11.03.2022
4.	"Devlet Yükseköğretim Kurumlarında Öğretim Elemanı Norm Kadrolarının Belirlenmesine ve Kullanılmasına İlişkin Yönetmelik" hükümleri çerçevesinde yürütülecek çalışmalara yönelik bilgilendirme toplantısı	1	BAİBÜ Rektörlüğü	Bolu	5.04.2022
5.	2021-2022 akademik yılı mezuniyet etkinlikleri ile ilgili toplantı	1	BAİBÜ Sağlık, Kültür ve Spor Daire Bşk.	Bolu	12.04.2022
6.	Terör, Terörizm ve Terör Örgütlerinin Eleman Kazanma Yöntemleri Semineri	4	Gerede Meslek YO	Gerede	24.05.2022
7.	Kurumsal Akreditasyon Programı (KAP) Çevrimiçi Toplantı	1	BAİBÜ Kalite Komisyonu	Online	25.05.2022
8.	Görev Tanımları Çevrimiçi Toplantı	1	Personel Daire Bşk.	Online	31.05.2022
9.	Özel Güvenlik Görevlileri Eğitimi	5	Bolu İl Emniyet Müdürlüğü	Bolu	15-16.09.2022
10.	Uyuşturucunun Tanımı, Uyuşturucu Bağımlılığı Hakkında Genel Bilgiler, Uyuşturucunun Kullanıcı Kişiye ve Sosyal Döngüye Etkileri, Uyuşturucu ile Mücadelenin Önemi, Uyuşturucu Maddelerinin Sınıflandırılması, Uyuşturucu Kullanıcılarının Tespiti ve Yapılması Gerekenler, Yasal Kısıtlılık Halleri ve Tedavi Mekanizması Eğitimi	4	Bolu İl Emniyet Müdürlüğü Narkotik Suçlarla Mücadele Şube Müdürlüğü	Gerede	22.12.2022
11.	Tecrübe Konuşuyor Söyleşi Programı	4	Gerede Meslek YO	Gerede	28.12.2022



## YAPILAN FAALİYETLER

SIRA NO	FAALİYET TÜRÜ	FAALİYETİN KONUSU	TARİH
1	Toplantı	Batı Karadeniz Kariyer Fuarı Bilgilendirme Toplantısı	10.03.2022
2	Eğitim	KAAN Uygulaması Geliştirme Eğitimi	12.03.2022
3	Toplantı	Erasmus Bilgilendirme Toplantısı	15.03.2022
4	Seminer	Terör, Terörizm ve Terör Örgütlerinin Eleman Kazanma Yöntemleri	24.05.2022
5	Toplantı	Bologna Ders Eğitim Kataloglarındaki Eksikliklerin Tamamlanması ve gerekli güncellemelerin yapılması	09.06.2022
6	Toplantı	Erasmus+ KA107 Ders Verme hareketliliği Sonrası Öğrenci ve personel Bilgilendirme Toplantısı	02.07.2022
7	Online Sunum	Gelişmeye Açık Yan İyileştirme Eylem Planlarının' Sözlü Sunumu	06.09.2022
8	Çalıştay	Üniversite-Paydaş Danışma Kurulları Çalıştayı	29.09.2022
9	Seminer	Engelli Öğrencilerin Eğitimi	13.10.2022
10	Eğitim	Deprem Eğitimi ve Tatbikatı	2.11.2022
11	Eğitim	Yangın Eğitimi ve Tatbikatı	9.11.2022
12	Online Sunum	2022 Öz-Akran Değerlendirmeden Ortaya Çıkan Gelişmeye Açık Yanlar İzleme Toplantıları	15.11.2022
13	Teknik Gezi	LİNTER Tekstil Firmasına Teknik Gezi	10.11.2022
14	Etkinlik	İLGİM Özel Eğitim Öğrencileri ile Engelsiz Üniversite Kapsamında Etkinlik	23.12.2022
15	Toplantı	Kalite Öğrenci Komisyonu bilgilendirme toplantısı	15.12.2022

16	Spor Turnuvası	Evinin Sultanları Turnuvası	26-29.12.2022
17	Spor Turnuvası	Gerede MYO Bölümler arası Futsal Turnuvası	07-27.12.2022
18	Söyleşi	Tecrübe Konuşuyor Söyleşi Programı	28.12.2022